



АДМИНИСТРАЦИЯ ГОРОДА ПЕРМИ
ДЕПАРТАМЕНТ ЗЕМЕЛЬНЫХ ОТНОШЕНИЙ

РЕШЕНИЕ

о размещении объектов № 2319 от 11.12.2019

г. Пермь, ул. Сибирская, 15

Департамент земельных отношений администрации города Перми в соответствии с пунктом 3 статьи 39.36 Земельного кодекса Российской Федерации, Положением о порядке и условиях размещения объектов на землях или земельных участках, находящихся в государственной или муниципальной собственности, на территории Пермского края без предоставления земельных участков и установления сервитутов, публичного сервитута, утвержденным постановлением Правительства Пермского края от 22.07.2015 № 478-п

разрешает ОАО «МРСК Урала» (ИНН 6671163413, ОГРН 1056604000970, место нахождения: 620026, Свердловская область, г. Екатеринбург, ул. Мамина-Сибиряка, д. 140)

размещение объекта: КТП 6/0,4 кВ, ЛЭП 6 кВ, ВЛ 0,4 кВ, оборудование учета э/э; Реконструкция КВЛ 6 кВ Хмели ПС 35 кВ Первомайская (установка разъединителя 6 кВ), реконструкция (переключение ВЛ 0,4 кВ), для электроснабжения индивидуального жилого дома по адресу: Пермский край, г. Пермь, ул. Селивановская, 13 (кадастровый номер земельного участка 59:01:4613915:19)

способ размещения объекта: наземный, надземный

на землях: собственность муниципального образования город Пермь

на срок: бессрочно

местоположение: Пермский край, г. Пермь, ул. Селивановская

Территория, согласно схеме, расположена в зоне с особыми условиями использования территорий: приаэродромная территория аэродрома аэропорта Большое Савино.

ОАО «МРСК Урала» соблюдать правила охранных зон воздушного пространства, установленные постановлением Правительства Российской Федерации от 11.03.2010 № 138 «Об утверждении Федеральных правил использования воздушного пространства Российской Федерации».

В соответствии с пунктом 7(2) Положения о порядке и условиях размещения объектов на землях или земельных участках, находящихся в государственной или муниципальной собственности, на территории Пермского края без предоставления земельных участков и установления сервитутов, публичного сервитута, утвержденного постановлением Правительства Пермского края от 22.07.2015 № 478-п, представить в департамент земельных отношений в течении 1 месяца с момента размещения объектов материалы контрольной

геодезической съемки размещенных объектов на бумажном и электронном носителях на безвозмездной основе.

В соответствии со статьей 20¹ Закона Пермского края от 14.09.2011 № 805-ПК «О градостроительной деятельности в Пермском крае» ОАО «МРСК Урала»:

1. Не позднее, чем за 10 рабочих дней до начала строительства и реконструкции безвозмездно передать в департамент градостроительства и архитектуры администрации города Перми один экземпляр копий разделов проектной документации, предусмотренных пунктом 1 части 12 статьи 48 Градостроительного кодекса Российской Федерации.

2. В течение 10 рабочих дней после окончания работ по строительству, реконструкции безвозмездно передать в департамент градостроительства и архитектуры администрации города Перми схему, отображающую расположение объекта и сетей инженерно-технического обеспечения, подписанную застройщиком (техническим заказчиком), с приложением текстового и графического описания местоположения границ охранной и санитарно-защитной зоны, перечень координат характерных точек границ такой зоны.

Приложение: схема предполагаемых к использованию земель или части земельного участка (на 1 л. в 1 экз.).

И.о. начальника отдела предоставления
земельных участков по работе
с юридическими лицами



Н.Н. Борцова

Схема предполагаемых к использованию земель или части земельного участка

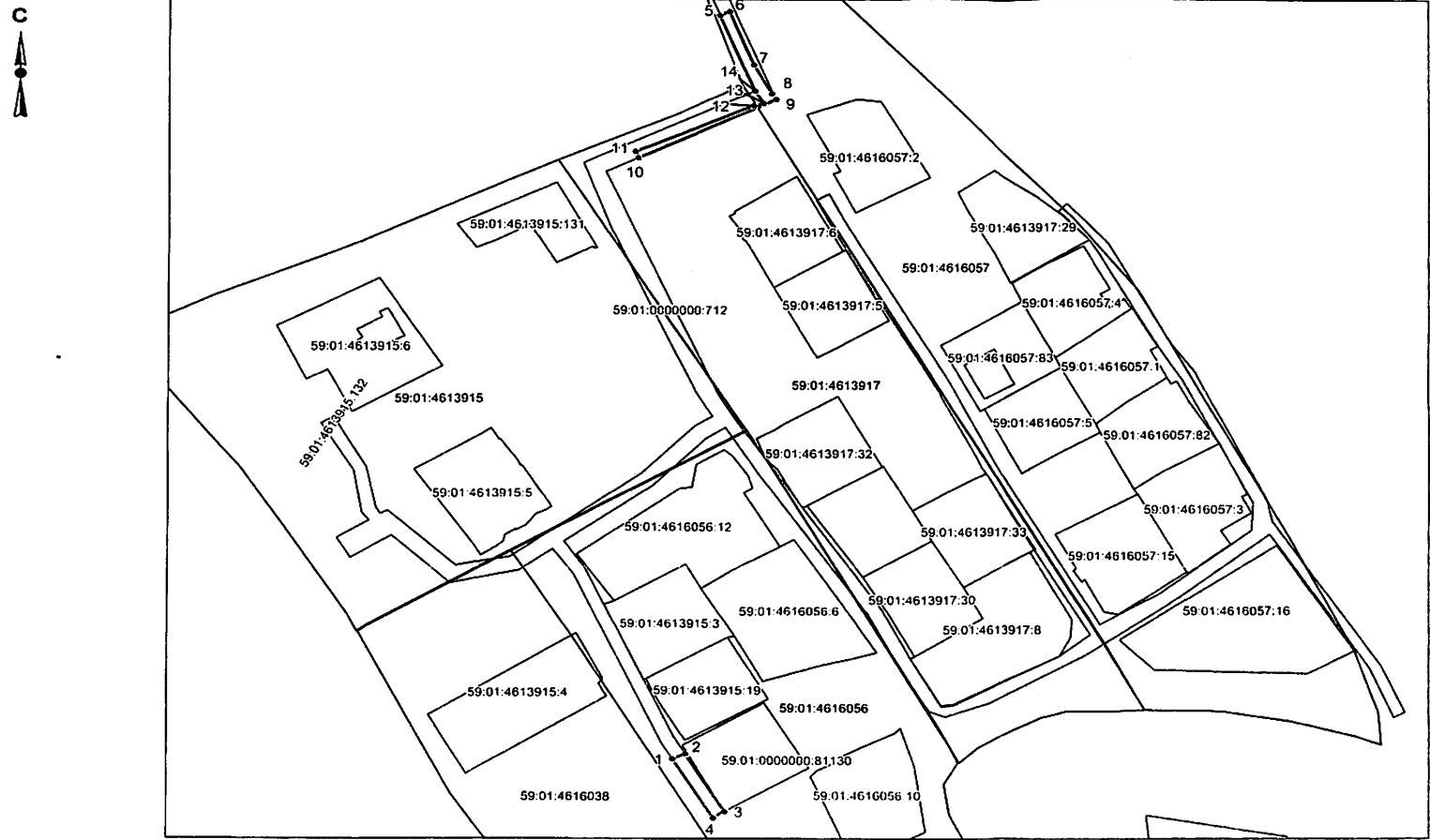
Объект: Строительство КТП 6/0.4 кВ, ЛЭП 6 кВ, ВЛ 0.4 кВ, оборудование учета э/э; Реконструкция КВЛ 6 кВ Хмели ПС 35 кВ Первомайская (установка разъединителя 6 кВ), реконструкция (переключение ВЛ 0.4 кВ), для электроснабжения индивидуального жилого дома по адресу: Пермский край, г.Пермь, ул.Селивановская, дом № 13 (кад.номер зем.участка 59:01:4613915:19)

Местоположение: Пермский край, г. Пермь, ул. Селивановская

Площадь земель или части земельного участка, кв.м.: 245

Категория земель: земли населённых пунктов

Вид разрешенного использования: линии электропередачи классом напряжения до 35 кВ, а также связанные с ними трансформаторные подстанции, распределительные пункты и иное предназначенное для осуществления передачи электрической энергии оборудование, для размещения которых не требуется разрешения на строительство



Обозначение характерных точек границ	Координаты (МСК-59), м	
	X	Y
1	510724,77	2224290,49
2	510726,67	2224294,02
3	510708,18	2224305,30
4	510706,09	2224301,89
5	510960,87	2224303,31
6	510962,01	2224305,91
7	510945,51	2224312,74
8	510936,50	2224318,05
9	510934,30	2224318,96
10	510915,71	2224280,11
11	510917,84	2224279,24
12	510932,41	2224312,97
13	510933,00	2224315,43
14	510937,03	2224313,08

Описание границ смежных землепользователей:

- от т.1 до т.2 земельный участок с кадастровым номером 59:01:0000000:712
- от т.2 до т.3 земельный участок с кадастровым номером 59:01:0000000:81130
- от т.3 до т.1 земли общего пользования
- от т.3 до т.9 земельный участок с кадастровым номером 59:01:0000000:712
- от т.9 до т.10 земли общего пользования
- от т.10 до т.14 земельный участок с кадастровым номером 59:01:0000000:712

Условные обозначения:

- граница земельного участка под объекты предполагаемого для использования существующая часть границы, имеющиеся в ГКН сведения о котором достаточно для определения ее местоположения
- граница кадастрового квартала
- 59:01:4613915 номер кадастрового квартала
- 59:01:4613915:19 кадастровый номер учтенного земельного участка
- поворотные точки земельного участка под объект предполагаемого для использования

Масштаб 1:1500

Заявитель Пичу О.В. Попова
по доверенности от 14.04.2014
(для юридических лиц и индивидуальных предпринимателей)